

彰武县国土空间生态修复规划 (2021-2035 年) 公众征求意见版

彰武县自然资源局

2023 年 3 月

目 录

◆ 01 总则

◆ 02 现状与形势

◆ 03 问题与风险

◆ 04 格局与分区

◆ 05 重大工程

◆ 06 规划保障

一、总则

1.1 指导思想

《规划》以习近平新时代中国特色社会主义思想为引领，践行绿水青山就是金山银山的理念，深入贯彻习近平生态文明思想。紧紧围绕统筹推进“五位一体”总体布局 and 协调推进“四个全面”战略布局，全面落实党中央、国务院关于统筹推进山水林田湖草整体保护、系统修复和综合治理的部署以及《阜新市国土空间规划(2021 年—2035 年)》中关于生态修复的要求。秉承彰武治沙精神，立足县域发展基础与优势，着眼全县生态文明建设大局，统筹山水林田湖草沙一体化保护修复，服务生态文明建设，助

1.2 规划范围

彰武县全域，面积 3623.35 平方公里。

1.3 规划期限

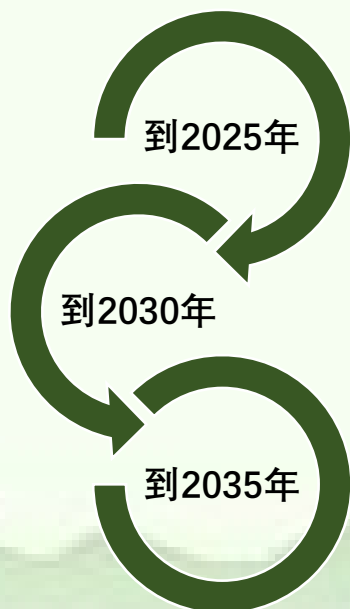
《规划》期限为 2021-2035 年，基准年为 2020 年，近期目标年为 2025 年，远期目标年为 2035 年。

一、总则

1.4 规划原则

- (1) 战略引领，问题导向。
- (2) 科学编制，因地制宜。
- (3) 统筹协调，加强衔接。
- (4) 充分论证，公众参与。

1.5 规划目标



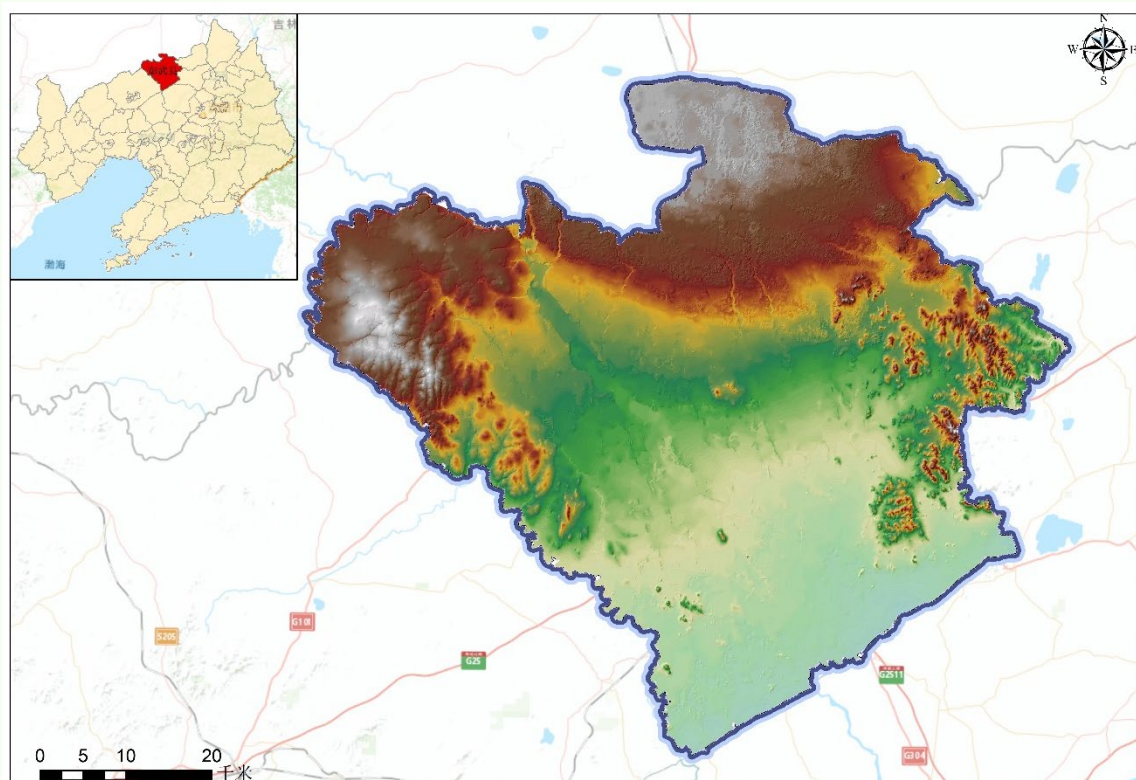
✓ 重点国土空间生态修复工程有序推进，重大生态问题得到有效遏制，生态系统治理体系逐步健全，守住自然生态安全边界。

✓ “一屏一核两廊道三区多点”的生态安全战略格局得到巩固，生态系统功能持续提升，生态产品供给能力显著增强。

✓ 生态环境根本好转，地区生态系统稳定性和生态功能大幅提升，基本建成人与自然和谐共生的美丽彰武。

二、现状与形势

2.1 生态现状



彰武县全境呈枫叶形，呈地势北高南低的地理空间格局。东西部为丘陵，北部为科尔沁沙地延伸地带，中部和南部为松辽平原坡水地。自然资源要素相对齐全，生态系统服务功能相对完善。生态环境质量参差不齐，生态系统服务功能较弱，是辽宁省生态格局重要组成部分，是辽西北重要的生态屏障。

二、现状与形势

2.2 实施成效与面临形势

辽西北防风固沙生态屏障不断稳固

林业草原生态建设取得显著成效

生态环境持续改善

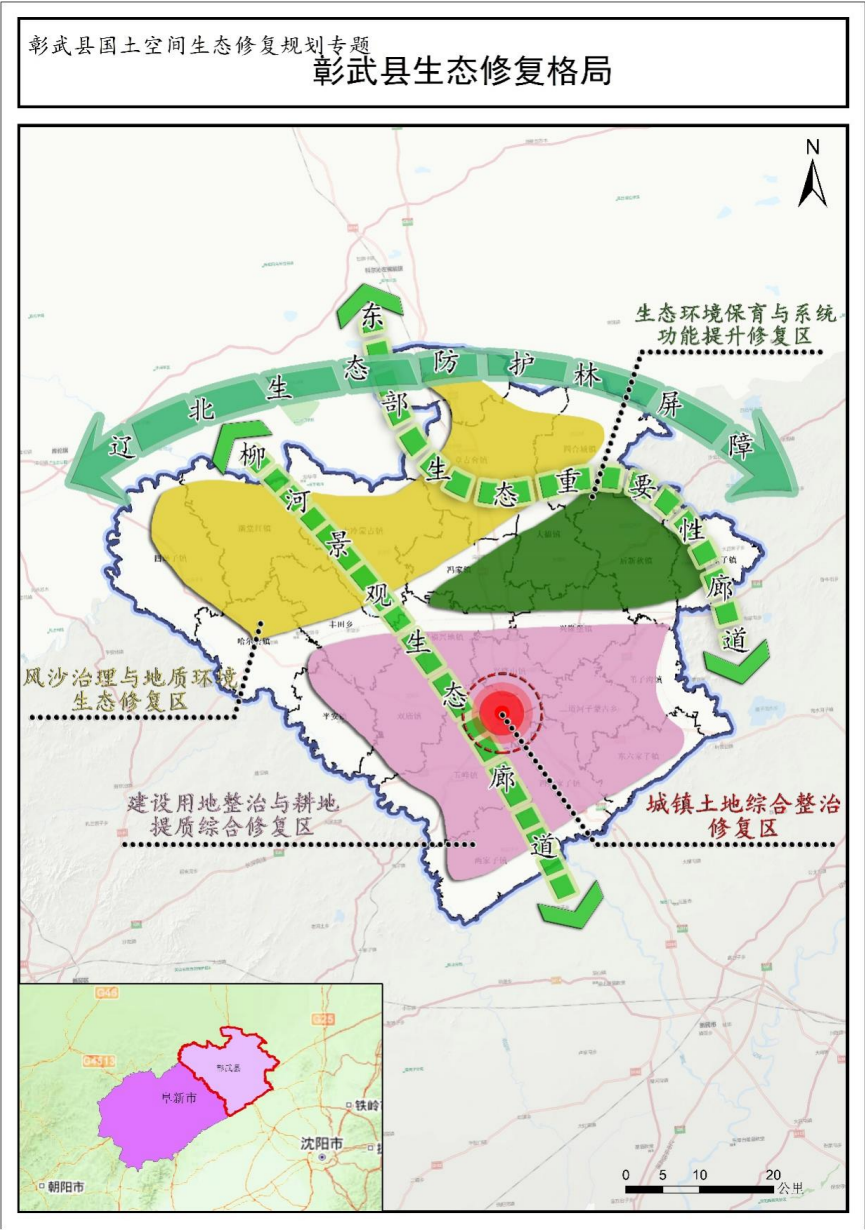
水土保持生态建设不断完善，综合防治取得初步成果

矿山治理改善矿山地质环境



四、分区与格局

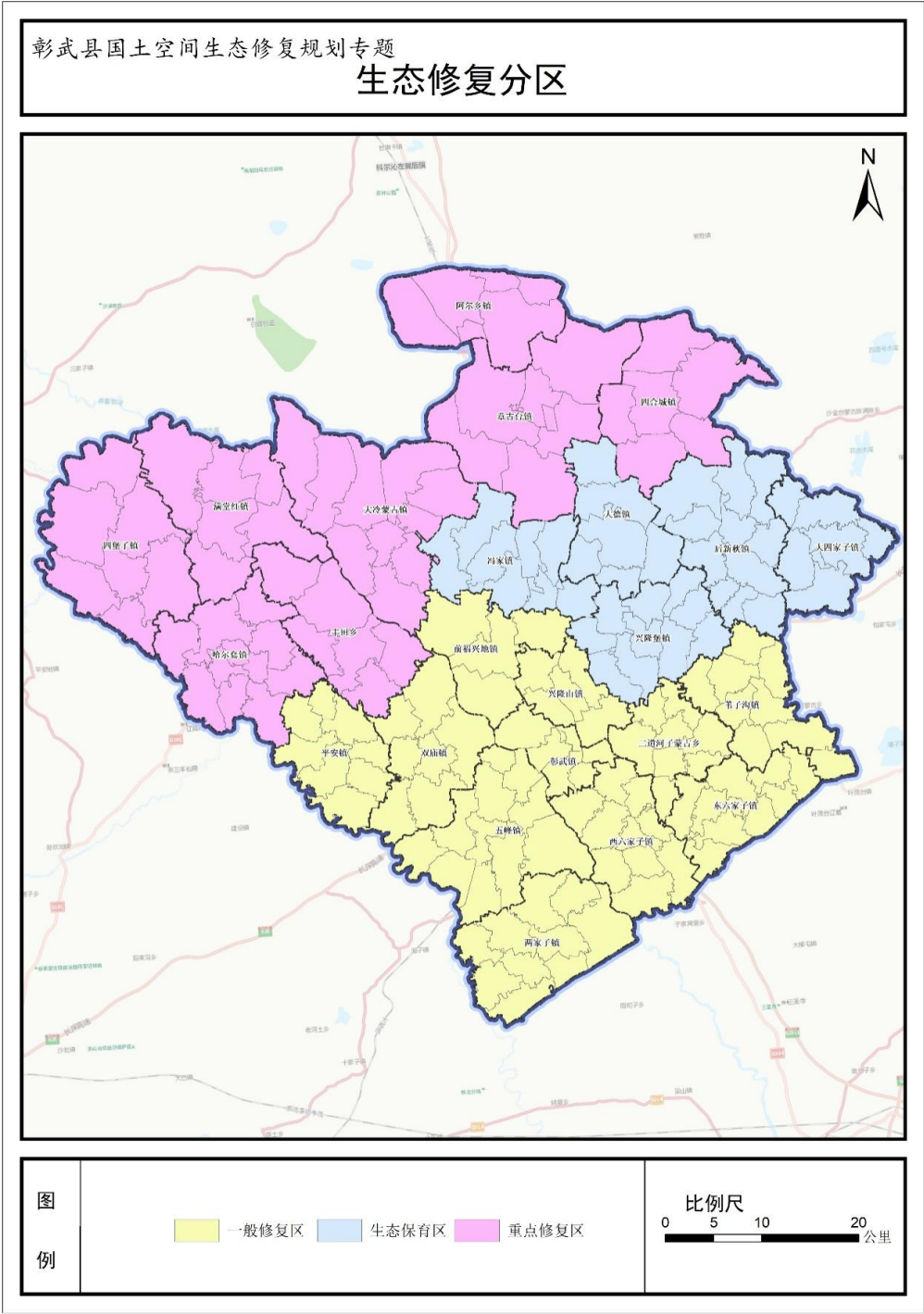
4.1 总体格局



依据彰武县“三沙、三丘、四平洼”的自然特征，构建“一屏一核两廊道三区多点”的国土空间生态修复格局，构建“一屏”：县域北部为辽北生态防护林，构筑县域北部重要防护屏障；“一核”：县域中心城区及产业格局聚集区彰武镇；“两廊”：柳河生态景观廊道，东部生态重要性廊道；“三区”：生态环境保育与系统功能提升修复区、建设用地整治与耕地提质管控措施综合修复区和风沙治理与地质环境生态修复区；“多点”：散布在县域的各种重点区域，包括矿山、自然保护区、自然公园等。

三、分区与格局

4.2 修复分区



统筹考虑生态系统类型和质量、生态功能重要性、生态环境敏感性以及山水林田湖草各要素的空间关联性、系统性和耦合性，基于生态系统受损、退化和破坏程度及生态修复价值和潜力的综合评价，明确彰武县国土空间生态保护、生态修复和生态整治分区。

五、重点工程



生态环境敏感保育区

1、水土保持与生态治理工程

- 开展水土保持及小流域治理工程，通过修建谷坊、淤地坝、梯田、鱼鳞坑和建设水源涵养林，河道岸坡植被修复等措施，减少水土流失，增加源头区域对地表径流的蓄滞能力。

2、自然公园保护能力建设工程

- 以彰武四合城沙漠公园、大青沟国家沙漠公园为重点，开展生态恢复及保护项目建设，湿地恢复与治理，野生动植物保护设施建设和防火设施建设等，提升自然公园保护能力和恢复能力。



综合修复区

1、东部生态重要性廊道建设工程

- 因地制宜，保护乡土树种，实施多层次群落种植，增加生物多样性。加强森林保护保育、退耕还林还草、生态补水等措施，提高森林生态系统功能。

2、自然公园保护能力建设工程

- 科学编制乡村规划和全域土地整治试点实施方案，统筹推进农用地整理、建设用地整理和乡村生态保护修复，解决一二三产融合发展用地，改善农村生态环境，优化农村国土空间布局。

五、重点工程



风沙及水土流失治理与生态修复区

1、跨区域防沙治沙示范区建设工程

- 以彰武北部科尔沁沙地为实施区域，通过跨区域联动，实施沙化土地整治、人工造林种草、退耕退牧还草等措施，提高草原综合植被盖度，恢复草原生态系统功能。

2、荒山沙地造林绿化工程

- 以彰武北部8个乡镇为实施区域，通过荒地沙地造林、退耕还林还草、封山育林等措施，优化森林结构和功能，提高森林生态系统质量，打造林草叠加的绿色屏障。



山林（草地）系统退化地修复区

1、自然保护区保护管理能力建设工程

- 以章古台国家级自然保护区、千佛山县级自然保护区、那木斯市级自然保护区等自然保护区为重点，实施生物多样性保护、科研设施和监测、宣传教育培训、基础设施建设、保护管理和防火等工程，提升自然保护区保护管理能力。

2、彰武草原生态恢复示范区工程

- 以彰武北部8个乡镇为实施区域，通过围栏封育、牧草补播、退牧还草等措施，打造草原生态区。

五、重点工程



重要生态系统功能提升区

1、三北防护林工程

- 通过退化林分修复、防护林建设、森林抚育等措施，推动边界大林带建设，塑造防风固沙生态屏障。

2、柳河生态廊道建设工程

- 在自然保护区、重要水源地等陆域生境，采取封禁保育、植被恢复、退耕还林还草、小流域治理等措施，恢复廊道植被，改善廊道水土保持功能和防风固沙生态功能，为野生动植物提供多样化的栖息空间和迁徙通道。



地质环境生态修复区

1、地质环境治理修复工程

- 通过生物措施、工程措施等进行地质环境综合治理和修复。

2、矿山生态修复工程

- 以彰武县历史遗留矿山为重点，对恢复能力较强的矿山实施围栏封育等自然恢复，对受损严重的矿山实施生态重塑，对能够转型利用的矿山进行综合利用。

五、重点工程



耕地污染修复区

1、彰武镇中心城区周边土地整治试点工程

- 以彰武县彰武镇为重点，科学编制乡村规划和全域土地整治试点实施方案，统筹推进农用地整理、建设用地整理和乡村生态保护修复，解决一二三产融合发展用地，改善农村生态环境，优化农村国土空间布局。



土地综合修复区

1、百万亩农业节水提质增效工程

- 以彰武县彰武镇等9个乡镇为主要实施区域，结合中低产田提质改造，发展节水灌溉，坡耕地治理，完善农田基础设施，加强小流域综合治理，提高耕地质量和粮食产能。


2、柳河、养息牧河、绕阳河中下游高标准农田建设工程

- 以柳河、养息牧河、绕阳河中下游乡镇为实施区域，开展高标准农田建设，优化农业基础设施，强化农田土壤和面源污染防治，按照水资源评价结果，科学有序开展“旱改水”工程，促进耕地质量提升。

六、规划保障



- (一) • 加强组织领导
- (二) • 落实规划传导
- (三) • 创新政策体系
- (四) • 加强科技支撑
- (五) • 严格评估监管
- (六) • 鼓励公众参与



公式方式

彰武县人民政府门户网站 (<https://www.zhangwu.gov.cn>)

公众意见提交途径

电子邮箱: stxf6904216@163.com

邮寄地址: 彰武县南承路 34 号彰武县自然资源局

邮 编: 123200

(邮件标题或信封封面请注明“彰武县国土空间 生态修复
规划意见建议”字样。)

联 系 人: 彰武县自然资源局, 联系人: 于丽

电 话: 0418—6904216

欢迎您提出宝贵意见、建议!